



西北农林科技大学
NORTHWEST A&F UNIVERSITY
90周年校庆
90TH ANNIVERSARY



学生出国留学
项目指南

GUIDE FOR STUDENTS
STUDYING ABROAD

化学与药学院分册 ◀



学生出国留学
项目指南

GUIDE FOR STUDENTS
STUDYING ABROAD
化学与药学院分册

国际合作与交流处
留学服务中心
二〇二四年九月



西北农

林科技大学

留学服务中心成立于

2005年，是以我校出国留学

学生为服务对象的服务性机构。在

学校领导下，为出国留学学生提供广泛和

多种形式的服务，并与国（境）外高等院校、民间

友好团体、机构和友好人士建立联系，进行广泛的交流与

合作，为学校“双一流”建设和学生们的出国梦想而服务。

地 点：南校区国际交流中心203室

联系电话：029-87080185

网 址：<https://oie.nwsuaf.edu.cn/>

国际合作与交流处微信公众号：



亲爱的化学与药学院同学们：

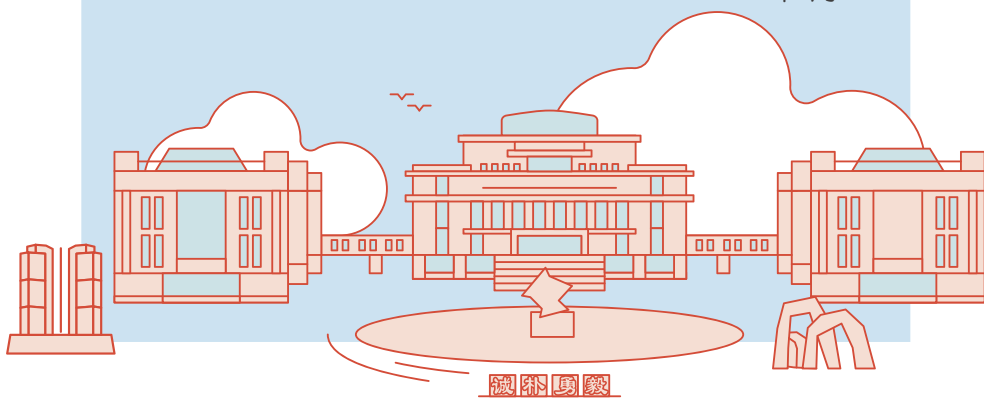
大家好！

为了满足同学们不同层次的留学需求，实现同学们对各自人生规划的美好愿望，学校留学服务中心编印了学生出国留学项目指南（化学与药学院分册）。化学与药学院的学生可申请的留学项目众多，分别是以国家建设高水平大学公派研究生项目、国际组织实习项目、创新型人才国际合作培养项目等为主的公派项目和2+2联合培养项目、学分项目、交换生项目、三个月以上海外访学项目等自费项目。

出国留学是人生重要的里程碑，需要提前准备，制定长远目标并为之奋斗。学校留学服务中心将为大家做好精准化的留学服务，帮助同学们实现出国留学的美好愿望。请广大师生关注学校留学服务中心，我们愿为大家劈山开路，保驾护航。

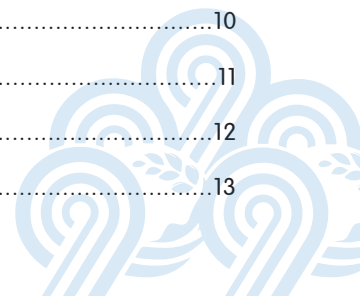
最后祝同学们梦想成真。

留学服务中心
2024年9月



目录 | CONTENTS

1. 国家建设高水平大学公派研究生项目.....	1
2. 国际组织实习项目.....	2
3. 加拿大Mitacs本科生实习奖学金项目.....	3
4. 国际马铃薯中心实习项目.....	4
5. 联合国世界粮食计划署实习项目.....	5
6. 国际玉米和小麦改良中心实习项目.....	6
7. 美国俄克拉荷马州立大学本科2+2联合培养项目.....	7
8. 日本岛根大学交换生项目.....	8
9. 日本北海道大学交换生项目.....	9
10. 美国俄克拉荷马州立大学学分项目.....	10
11. 加拿大英属哥伦比亚大学暑期夏令营项目.....	11
12. 欧洲夏令营项目.....	12
13. 欧亚—太平洋合作网奖学金项目.....	13





1 国家建设高水平大学公派研究生项目

» 项目简介

国家留学基金委主要项目，项目旨在选拔一流的学生，到国外一流的院校、专业，师从一流的导师，培养一批若干年后国家建设所需各行各业拔尖创新人才。国家留学基金委将资助一次往返国际旅费、留学期间的生活费等。

» 前期准备

申请博士学位的同学应为我校应届本科生及在读硕士研究生，申请出国攻读联合培养博士研究生的同学应为我校在读博士研究生，外语水平应达到雅思6.5分、托福95分或者符合留学基金委其他外语水平要求。申请前同学们应先取得外方免学费邀请信。



2 国际组织实习项目

项目简介

国家留学基金委选派优秀人才赴海外的国际组织总部及总部外机构办事处实习。国家留学基金委资助一次往返国际旅费、资助期限内的奖学金和艰苦地区补贴。



前期准备

申请该项目的同学应为本科及以上在校生或学士及以上学位获得者。精通英语和（或）法语以及掌握其他联合国官方语言的同学优先，具体以各岗位要求为准。申请该项目时所学专业不受限制。

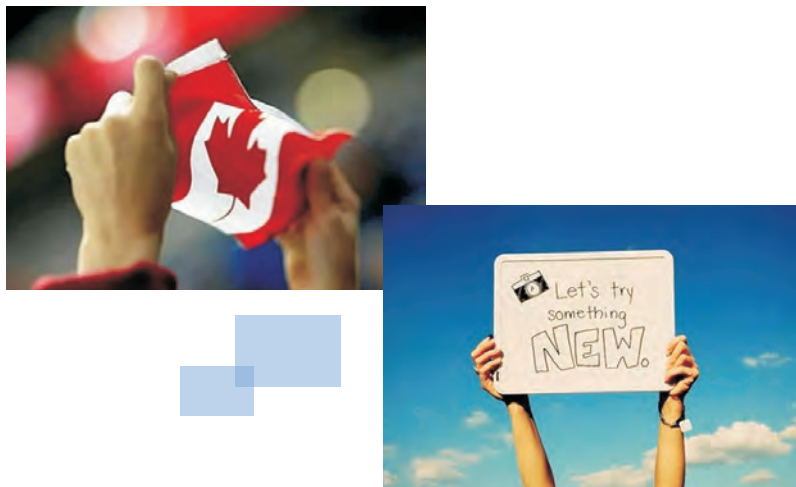
3 加拿大Mitacs本科生实习奖学金项目

项目简介

国家留学基金委选派优秀在读本科生赴加拿大高校开展科研课题实习。国家留学基金委将向留学人员提供3个月的奖学金生活费 and 一次往返国际旅费。Mitacs将承担留学人员实习期间外方高校收取的学生管理费和医疗保险费。

前期准备

申请该项目的同学大学前三年的学习成绩平均分应不低于85分（百分制）或平均学分绩点不低于3.5分（4分制），外语水平应达到雅思6.5分、托福95分或者符合留学基金委其他外语水平要求。



4 国际马铃薯中心实习项目

» 项目简介

国际马铃薯中心（CIP）是国际农业研究磋商组织（CGIAR）的国际组织成员，成立于1971年，是一个以从事马铃薯、甘薯和安第斯块根块茎作物为主要研究对象的国际机构，总部设在秘鲁利马。CIP的愿景是通过研究块根块茎作物体系而促进建立一个健康、有包容性且具有韧性的世界，其使命是提出具有创新的科学方法，从而使人们更易获得价廉营养的食物，并加快包容可持续的商业与就业的增长，引领建立起适应气候不断变化的块根块茎农业食物生产体系。国际马铃薯中心亚太中心（CCCAP）是CIP在中国的区域研究中心，其愿景是延续CIP在中国和亚太地区的愿景。CCCAP建在北京市，其科研基地位于中国北京市延庆区。

» 前期准备

申请该项目的同学应为本科及以上学历或学士及以上学位获得者。精通英语和（或）法语以及掌握其他联合国官方语言的同学优先，具体以岗位要求为准。申请该项目时所学专业不受限制。

5 联合国世界粮食计划署实习项目

» 项目简介

世界粮食计划署由联合国和联合国粮农组织合办，是联合国内负责多边粮食援助的机构，于1961年第16届联大和第11届粮农组织大会决定成立，原定于1963年开始运作，但因1962年多地遭遇粮食危机，提前投入运作，总部设在意大利罗马，组织的宗旨是通过提供粮食和其它援助，缓解战乱冲突、严重自然灾害、艾滋病等引起的人道主义危机，拯救生命；促进发展中国家农业和农村社会经济发展，增强生产和发展的韧性，努力从根本上消除饥饿和营养不良等问题，改变生活。

» 前期准备

申请该项目的同学应为本科及以上学历或学士及以上学位获得者。精通英语和（或）法语以及掌握其他联合国官方语言的同学优先，具体以岗位要求为准。申请该项目时所学专业不受限制。



6 国际玉米和小麦改良中心实习项目

» 项目简介

国际玉米小麦改良中心成立于1966年，是国际农业研究协商小组（CGIAR）下属16个国际农业研究中心之一，是一个非营利的国际农业研究和培训机构。其任务是在保护自然资源的基础上，通过提高玉米和小麦种植制度的利润率、生产力和持续性来消除贫困，保障发展中国家贫困地区的粮食安全。中心业务涉及植物育种、植物病理、昆虫、植物生理、生物技术、作物管理、土壤、农业经济和信息等多种学科。

» 前期准备

申请该项目的同学应为本科及以上在校生或学士及以上学位获得者。精通英语和（或）法语以及掌握其他联合国官方语言的同学优先，具体以岗位要求为准。申请该项目时所学专业不受限制。

7 美国俄克拉荷马州立大学本科生 2+2联合培养项目

» 美国俄克拉荷马州立大学简介

该校成立于1890年，是一所四年制的公立大学，是美国著名的综合性研究型大学。俄克拉荷马大学在教育、科研、文化、健康护理等领域成果显著。大学主要的学术部门设在诺曼校园 Norman campus，而大学的健康科学中心则设在俄克拉荷马城 Oklahoma City，该健康科学中心下属设有7个职业学院，是美国4个综合性的学术健康中心之一。

学校官网：<https://go.okstate.edu>



» 项目简介

申请该项目的同学先在我校学习两年后转学到俄克拉荷马州立大学继续学习，完成两校规定的所有课程学习及培养环节将会获得双方学校的学士学位。

» 前期准备

申请该项目的同学GPA应达到2.25以上，具有良好的英语听说能力，托福成绩应达到61分或者雅思达到5.5分。若无托福、雅思成绩可先进入OSU语言学校，英语考试合格后即可进入专业课学习。申请该项目时所学专业不受限制。

8 日本岛根大学交换生项目

》日本岛根大学简介

该校本部坐落于日本岛根县松江市，是一所日本国立大学法人，2003年由旧岛根大学与岛根医科大学合并成立。旧岛根大学由松江高等学校、岛根师范学校、岛根青年师范学校于1949年合并创立。2004年，随着国立大学法人法的施行，成立国立大学法人岛根大学。

学校官网：<https://www.shimane-u.ac.jp>



》项目简介

两校根据协议对等接收对方学校的学生赴双方院校进行一学期或者一学年的交流学习，可获得相应学分或丰富留学经历，此类项目免学费，学生无需缴纳对方学费。

》前期准备

凡我校在校的本科生、研究生均可以申请该项目。申请该项目的同学在校期间应表现良好，本科生应具有日语N3或其他外语同等水平，硕士则要有较强的英语沟通能力。

9 日本北海道大学交换生项目

》日本北海道大学简介

该校创立于1876年，是一所本部位于日本北海道札幌市的著名研究型综合国立大学，日本北海道地方最高学府，旧帝国大学之一，是日本历史最悠久的国立综合性大学。该校是国际大学协会成员，日本超级国际化大学计划的A类顶尖校，八大学工学习联合会、学术研究恳谈会成员，入选卓越研究生院计划、领先研究生院计划和日瑞Mirai项目。

学校官网：<https://www.hokudai.ac.jp>



》项目简介

两校根据协议对等接收对方学校的学生赴双方院校进行一学期或者一学年的交流学习，可获得相应学分或丰富留学经历，此类项目免学费，学生无需缴纳对方学费。



》前期准备

我校在校的大二及以上的同学都可以申请，所学专业应与北海道大学设立的相同或相近，GPA应不低于3.0，具有良好的英语听说能力，托福成绩达到79分或者雅思成绩达到6.5分。

10 美国俄克拉荷马州立大学学分项目

》美国俄克拉荷马州立大学简介

该校成立于1890年，是一所四年制的公立大学，是美国著名的综合性研究型大学。俄克拉荷马大学在教育、科研、文化、健康护理等领域起着重要的作用。大学主要的学术部门设在诺曼校园，而大学的健康科学中心则设在俄克拉荷马城，该健康科学中心下属设有7个职业学院，是美国4个综合性的学术健康中心之一。



学校官网：<https://go.okstate.edu>

》项目简介

我校学生赴海外合作院校进行一学期或一学年的课程修读，可获得相应学分或丰富留学经历，参加此类项目，需要缴纳对方学费。

》前期准备

我校在读本科生以及研一、研二全日制在读研究生都可以申请，申请该项目的同学大学期间平均成绩应达到80分以上，有较强的英语实际应用能力，托福成绩应达到61分或者雅思成绩达到5.5分。

如果无托福、雅思成绩可先进入OSU语言学校，英语考试合格后方可进入专业课学习。研究生参加本次交流项目，若选修研究生层次课程，须额外提交本科阶段成绩单及英语语言水平考试成绩（托福79分以上，雅思6.5分以上）。如选修本科层次的课程，参加校方英语面试达到语言要求即可。

11 加拿大英属哥伦比亚大学暑期夏令营项目

》加拿大英属哥伦比亚大学简介

简称UBC，又译“英属哥伦比亚大学”，始建于1908年，前身为麦吉尔大学不列颠哥伦比亚分校，于1915年获批独立，是加拿大著名的公立研究型大学，环太平洋大学联盟、Universitas 21和英联邦大学协会成员之一，是不列颠哥伦比亚省历史最悠久的大学，学校位于温哥华市。该校被誉为西海岸的明珠，素有“北美最美校园”之誉，每年都吸引许多世界一流学子前来就读，尤以科学研究见长，是世界一流的研究型大学，以教学严谨高质蜚声国际，培养了8位诺贝尔奖得主、3位加拿大总理、71位罗德学者、58位奥运冠军、266位加拿大皇家学会成员。



学校官网：<https://www.ubc.ca>

》项目简介

该暑期项目内容丰富，课程覆盖面广，专业众多，同时配以文化参访、户外体验、留学讲座等。参与项目的同学将有机会深入了解UBC学术环境及周边城市人文风情。

》前期准备

申请该项目的同学所学专业涉及我校自然生命与科学、艺术、经济管理、林学、食品、法学、医学等；申请该项目的同学应为大一及以上本科在校生；具备较好的英语听说读写能力。

12 欧洲夏令营项目

» 项目简介

欧亚-太平洋大学合作网组织的欧洲夏令营项目，通过讲座、报告及考察等丰富多彩的活动形式使学员了解欧洲，特别是奥地利的社会、经济、文化等。夏令营期间，将组织学员赴奥地利萨尔茨堡、维也纳等地听讲座，并赴捷克、意大利、法国、德国部分城市参观名胜古迹，领略当地风土人情。



» 前期准备

我校所有专业在校生都可以申请。申请该项目的同学应学习勤奋，刻苦努力，具有较强的英语听说能力，已通过大学英语四级或六级。



13 欧亚——太平洋合作网奖学金项目

» 项目简介

欧亚-太平洋合作网组织的的奖学金项目，旨在资助优秀博士研究生申报欧亚-太平洋大学合作网博士/博士后奖学金项目，赴奥地利开展为期1-9个月的博士或1-6个月的博士后研究。



ERNST MACH GRANT - EURASIA-PACIFIC UNINET

» 前期准备

博士奖学金申请者应为已开题的在读博士生，博士后奖学金申请者应具有博士学位，年龄在35周岁以内。申请该项目的同学应是自然科学、农业科学等专业的学生，具有较强的英语听说能力，托福成绩应达到B12水平或雅思成绩7.0分以上。